

## Anleitung zur Umwandlung Dateiformat .lua in .lc mit Hilfe einer Dumper-App (als Beispiel hier mit der Display-App).

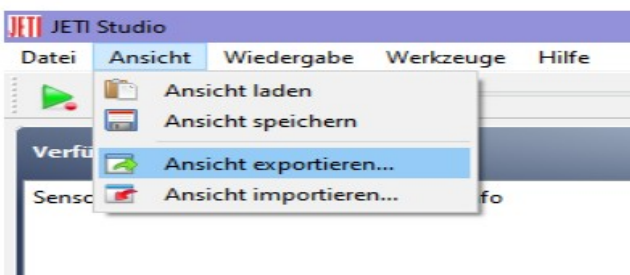
Die Umwandlung erfolgt über das Jetistudio in 2 Schritten.

1. Die Dateien Display-Lua und Dumper-Lua müssen in den Appordner des Jeti-Studios eingefügt werden. Dies erfolgt mit Hilfe einer Verknüpfungsdatei.
2. Die eigentliche Umwandlung mit Hilfe des Emulators (Sendersimulation) muß im Jetistudio durchgeführt werden.

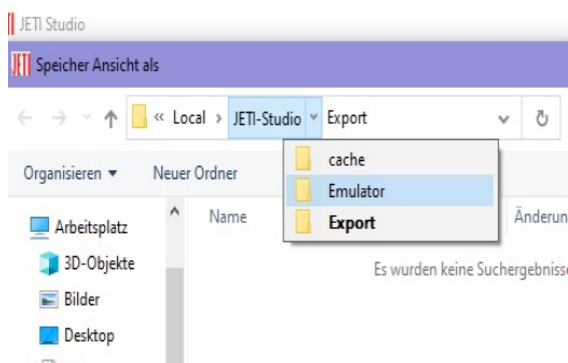
### Vorbereitende Arbeiten:

Auf dem Desktop die Dateien Lua-App und Dumper-App anlegen. Außerdem muß, falls der Emulator noch nicht benutzt wurde, dieser einmal geöffnet werden. Dazu Feld „Werkzeuge“ und „Emulator“ benutzen.

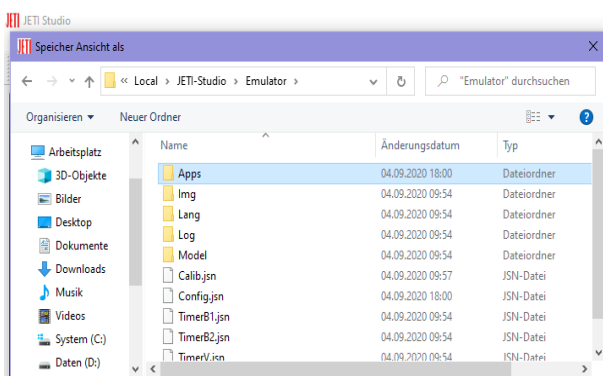
### 1. Schritt



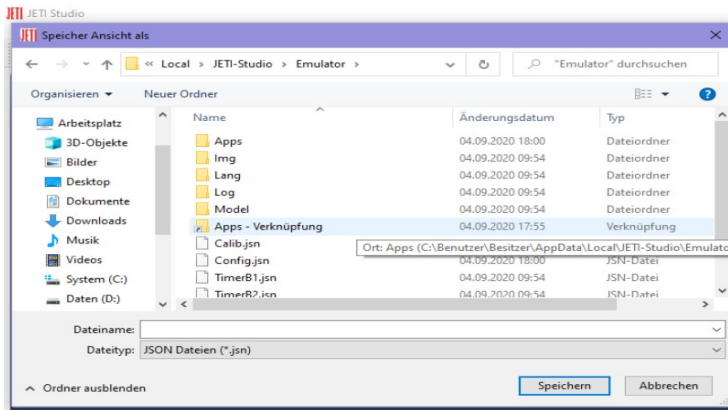
Feld „**Ansicht**“ anklicken und dann Feld „**Ansicht exportieren**“



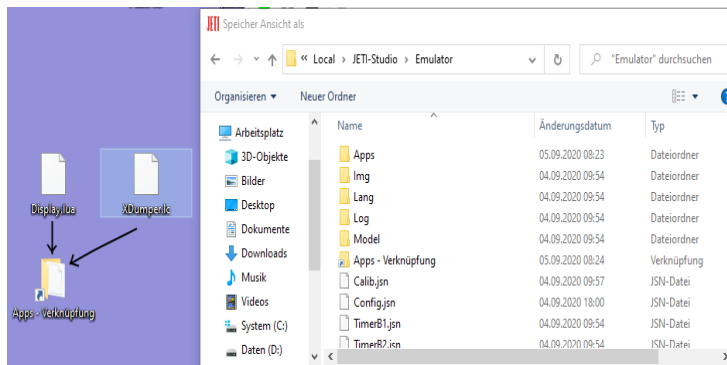
Bei Jeti-Studio die **Pfeiltaste** drücken und dann „**Emulator**“ anklicken



Feld **Apps** mit der **rechten Maustaste** anklicken und eine Verknüpfungsdatei erstellen

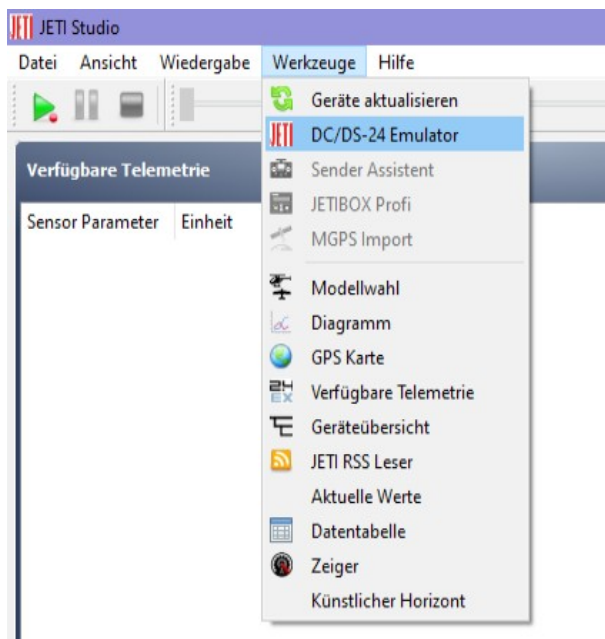


Datei **Apps-Verknüpfung** kopieren und auf dem **Desktop** einfügen

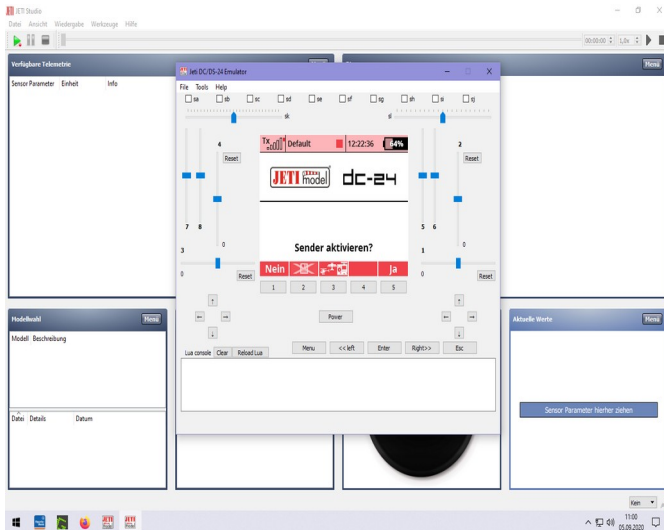


Nun auf dem Desktop die Dateien **Display-App** und **Dumper-App** in den Ordner **Apps-Verknüpfung** ziehen. Fertig mit Schritt 1.

## 2. Schritt

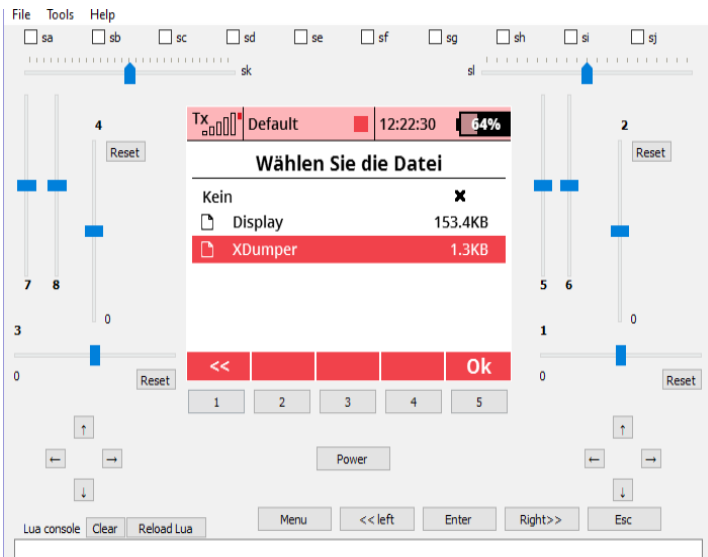


Hier den **Emulator** öffnen (Sendersimulation)



Es erscheint die Sendersimulation. Bedienung wie ein normaler Sender, nur eben mit Mauszeiger.

Nun wie gewohnt über **Menü—Zusatzfunktionen--Benutzerapplikationen** und der + Taste die beiden Dateien aufrufen.



Nun mit der Entertaste die Umwandlung starten. Dazu Feld **XDumper** aktivieren. Nach jeder Meldung immer mit der Entertaste bestätigen. Nach erfolgter Durchführung befindet sich die umgewandelte **Lua-Datei**, jetzt **.lc**, im Ordner „**Apps-Verknüpfung**“ auf dem Desktop.